

官公庁一覧

保健所	栃木県西健康福祉センター	〒322-0068 鹿沼市今宮町1664-1 TEL. 0289-64-3028
警察署	日光警察署	〒321-1411 日光市稲荷町2-2 TEL. 0288-53-0110
消防署	日光消防署	〒321-1405 日光市石屋町408-1 TEL. 0288-54-0050
病 院	日光市民病院 (内・外・整)※救急	〒321-1441 日光市清滝安良沢1572-10 TEL. 0288-50-1188 FAX. 0288-50-1321
	小西医院 (内・外)	〒321-1432 日光市安川町8-25 TEL. 0288-54-0924 FAX. 0288-53-5698
	獨協医科大学日光医療センター	〒321-2593 日光市高德632 TEL. 0288-76-1515 FAX. 0288-76-1611
	宇都宮市夜間休日救急診療所 (内・小・歯)	〒321-0974 宇都宮市竹林町968 TEL. 028-625-2211 FAX. 028-643-1690

平成30年度 神奈川県日光修学旅行団 様

安全対策関係資料

修学旅行関連サイトのご案内

日光市観光協会	http://www.nikko-kankou.org
三本松茶屋「今日の戦場ヶ原」	http://www.sanbonmatsu.com/weather/
栃木県立日光自然博物館	http://www.nikko-nsm.co.jp/
環境省 奥日光湯元ビジターセンター	http://www.bes.or.jp/nikko/vc/
日光市公式サイト	http://www.city.nikko.lg.jp/
日光東照宮	http://www.toshogu-koyoen.com/toshogu/
日光二荒山神社	http://www.futarasan.jp/
日光山輪王寺	http://www.rinnoji.or.jp/
春茂登ホテルグループ修学旅行専用ホームページ	http://www.hotel-harumoto.com/
ホテル春茂登(Ｅメール)	info@hotel-harumoto.com

日光温泉旅館協同組合

〈全体確認事項〉

1. 安全対策

①火災の予防と万一の場合の対応

各旅館とも万全の体制で火災の予防に努めております。しかし、万一の場合に備えて**非常口の確認**をお願いします。

②不審者侵入防止対策

安心してご宿泊いただく為に、各旅館とも別表の通り不審者侵入防止対策を実施しております。

●就寝の際には客室の**ロック**をおすすめ致します。尚、先生にはご使用の客室キーをお渡し致します。

●各館とも全員が身分を証明するネームプレートを着用致しております。
※別紙参照 資料-A

③食中毒の防止

●すべての旅館で年4回以上の検便（O-1 5 7 も含む）を実施しております。

●スピード調理に心掛けており、又、翌日に材料は残しません。

◎初日の弁当に**注意**をお願いします。

●調理は必ず当日、材料はできるだけ新鮮なものを使用願います。御飯は、冷ましてから盛り付けて下さい。
傷みやすい食材は、夏場の使用を控えて下さい。

●残飯の処理に**注意**をお願いします。（館内に持ち込んだ残飯の処理は**確実に**）

◎**食事前には備え付けの石けん**でよく手を洗ってから**食堂へ集合願**います。

※別紙参照 資料-B

④感染症対策

◎各旅館とも下記の**薬品等**を準備しておりますのでご利用下さい。

●玄関前にアルコール消毒液

●各部屋に薬用石けん

●各部屋にペーパータオル

●各部屋に薬用うがい薬

●各部屋に紙コップ

※不要の場合のみご連絡願います。

⑤ノロウイルスによる二次感染防止対策

集団感染を防ぐ為、下記の対応をお願い申し上げます。

●こまめな手洗いを**お願い**致します。

●**嘔吐物**に細心の注意をお願い申し上げます。（**絶対に触れないで下さい。**）※旅館側が処理致します。

●**下痢、嘔吐の症状の方**の衛生管理と**情報の提供**をお願い申し上げます。

※別表参照 資料-C

⑥食物アレルギー対策

※最重点項目として対応させていただきます。

特定原材料 食品衛生法第19条第1項の規定に基づく表示の基準。

①卵 ②小麦 ③えび ④かに ⑤そば ⑥落花生 ⑦乳

特定原材料に準ずるもの

①あわび ②いか ③いくら ④オレンジ ⑤キウイフルーツ ⑥牛肉 ⑦くるみ ⑧さけ ⑨さば ⑩大豆 ⑪鶏肉 ⑫バナナ ⑬豚肉 ⑭まつたけ ⑮もも ⑯やまいも ⑰りんご ⑱ゼラチン ⑲カシューナッツ ⑳ごま

●上記の7プラス20項目の特定原材料及び特定原材料に準ずる食材のアレルギー表示を致します。

(1)アレルギーをお持ちの児童様について、個別に**資料1**に記載し、旅館に提出してください。

(2) **資料1**をもとに、旅館と担当先生(必要に応じ、保護者の方)と対応を打合せさせていただきます。

◎**アナフィラキシーショック**をお持ちの方については、保護者の方と旅館の責任者での直接打合せをお願い致します。

(3) 打合せ結果は**資料2**にまとめ、学校様に提出いたしますので、**保護者様も含め、再確認**をお願いします。

◎必要に応じて保護者様の署名捺印を頂き、旅行終了まで保存されますことをお勧め致します。

◎**資料2**のコピーは旅行会社にもお送りし、当日の対応に万全を期します。

(4) 宿泊当日は、個別にアレルギー除去食で対応いたします。

(5) 食物アレルギーのリストについては、責任を持って日光駅で返却いたします。

⑦館内の飲物について

●**異物混入防止の安全な麦茶**を用意致します。従業員も残量には注意を致しておりますが、**特に就寝前には不足の可能性**もございますので、お気付きの際はご一報願います。

●館内の水道水は最も安全で美味しい上水道です。但し、飲みすぎは胃酸をうすめ、体調不良の原因も考えられますのでご注意願います。

(塩素滅菌をした安全な水です。)

⑧転落事故防止の為のお願い

●各部屋の窓等から**身体**の乗り出しは絶対にしないよう特にお願います。

⑨木刀における事故防止

●事故防止及び破損防止の為、購入された木刀類は旅館にて預かり、翌日列車に積み込みます。

2. 食事に関するご案内

●各館共通献立になっております。

●O-1 5 7 対策として、ほとんどの食材を**加熱処理**致しております。

●温かい食事を召し上がっていただく為に、**食堂への集合・開会は時間厳守**でお願いします。

(食事開始1 5分前に集中的に準備致します)

●主菜選択料理は**完全に火が通って**からお召し上がり下さい。

◎選択に関するお願い事項

●リスク軽減を計る為、**学校様統一の選択** でお願致します。

夕食 について

①和風コース・洋風コースの選択

②主菜の選択 (A. 牛すき焼き B. 和風ハンバーグ C. ビーフシチュー D. 豚生姜焼き E. 牛陶板焼き)

③デザートを選択/みかんゼリー又はぶどうゼリー

朝食 について

① 和食・洋食 の選択

② (洋食の場合のみ) 飲物の選択/オレンジジュース又は牛乳

3. 入浴・寝具についてのご案内

●浴室にはシャンプー・ボディソープを備えてあります。

●寝具等には充分注意しておりますが、不備な場合は早めに連絡をお願いします。直ぐ取り替えます。

4. 館内売店のご案内

各旅館とも児童の皆様方にお求めやすい価格で数多くとりそろえてございます。

是非とも、ご利用宜しくをお願いします。

●食品類の賞味期限等は特に注意を計っております。

●人気商品は休憩店と価格の協定を致しております。

●価格は内税表示(本体価格+消費税8%・税込)で表示してあります。

◎**旅館・休憩店**では他の売店施設より**低価格**(ディスカウント価格)にて販売に努めております。

※別紙参照 資料-E

5. 荷物の取り扱いのご案内

●社寺コースは初日、JR到着時に

●中禅寺方面コースは翌日旅館出発時に

大きな荷物をお預かり致します

大きな荷物をお預かり致します

下記の物は極力ご持参いただきますようお願い致します。

■雨具 ■水筒類 ■貴重品(現金)

6. 保険に関するご案内 ◆各旅館とも旅館賠償保険に加入致しております。

●旅館の過失による損害賠償

●お客様過失による損害賠償

◎保険の手続きの書類は先生・旅館・添乗員で作成致します。

7. 病院への送迎に関する条件

●2 4時間体制で最寄の病院への送迎は各館が行います。

但し、安全運転には心掛けておりますが、万一の場合は**車輛が加入している保険の範囲での補償**となりますのでご了承下さい。

8. その他のお願事項

●旅館到着時に**打合せの時間確保**をお願いします。

●下見終了後、ご不明な点、ご要望はご遠慮なくお申し付け下さい。(出来る限りお応え致します)

●当日、**不行き届きな点は直ぐ改善**を致しますので、何卒お申し付け下さいますようお願い致します。

●個人情報保護法により、学校様のシオリ、入室表、アレルギーのリストは日光駅で返却致します。

●日光温泉はすべての旅館で加水、加温、循環を行なっております。

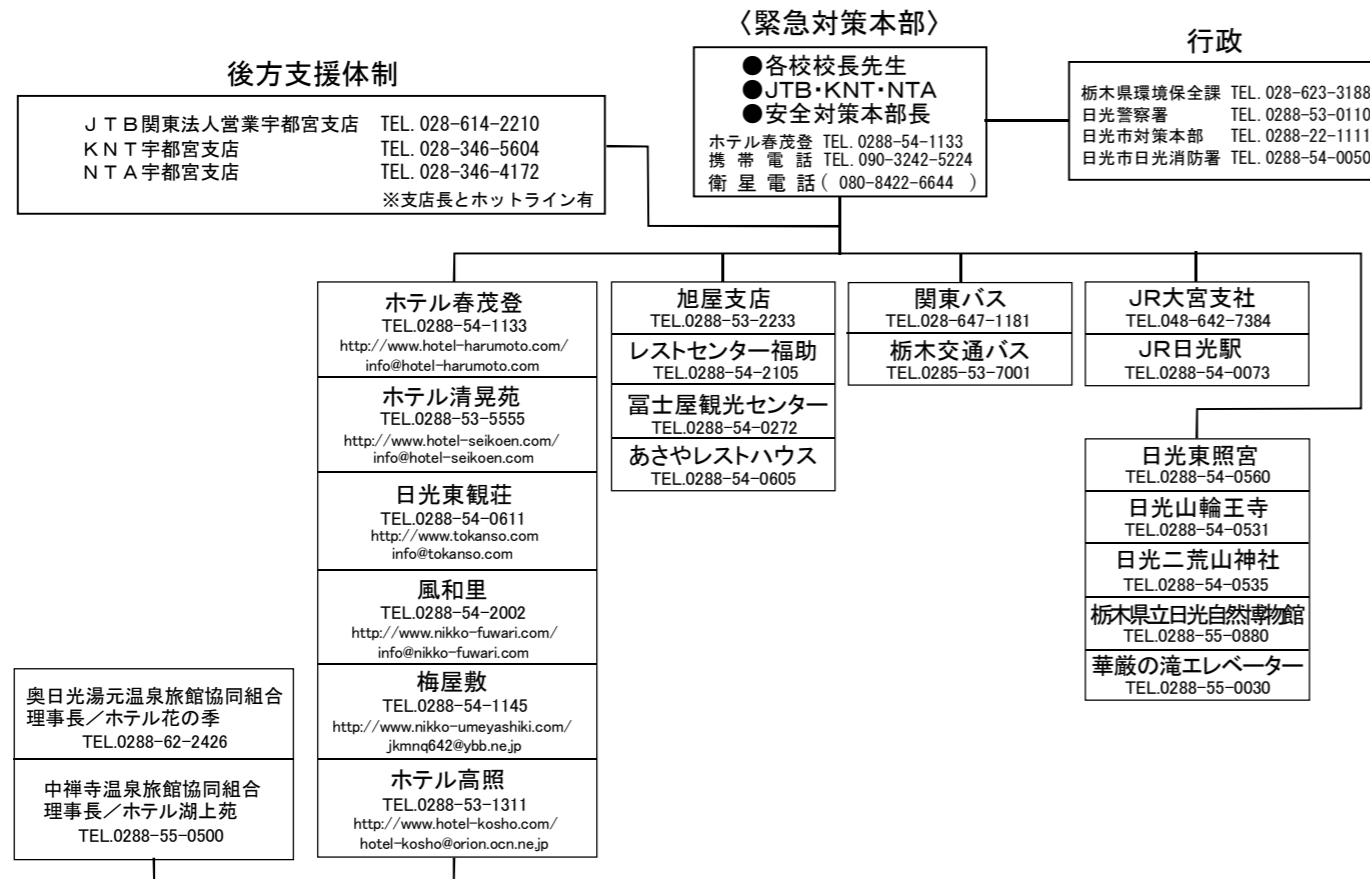
インターネットアドレス一覧

用途	アドレス先	アドレス
●献立 ●産地 ●食材の検査結果 ●空間放射線量 ●児童の皆様の緊急情報	ホテル春茂登	http://www.hotel-harumoto.com/
●行政全般	日光市	http://www.city.nikko.lg.jp/
●日光の小学生の動向	日光市立日光小学校	http://www.nikko.ed.jp/nikko/
●日光の観光情報全般	日光市観光協会	http://www.nikko-kankou.org/

平成30年度版

教育旅行ご担当者様

〈東日本大震災等安全対策〉



日光温泉旅館協同組合

- 平成23年 4月 1日
- 平成23年 4月15日(改訂)
- 平成23年 5月13日(改訂)
- 平成23年 8月12日(改訂)
- 平成24年 2月 3日(改訂)
- 平成24年 5月22日(改訂)
- 平成24年 8月16日(改訂)
- 平成24年12月 4日(改訂)
- 平成25年 3月26日(改訂)
- 平成25年12月10日(改訂)
- 平成27年 3月 8日(改訂)
- 平成27年 4月 1日(改訂)
- 平成29年 2月26日(改訂)

1 3.11 日光における東日本大震災の被害状況

①最大震度について

- 日光世界遺産地区／震度5弱
- 中宮祠、湯元地区／震度4

②建築物の被害状況

- 倒壊0です。(旅館・休憩店・見学地の被害はありません)
- 瓦屋根がずれた程度です。

③通信の状況

- 携帯電話は通話不能でした。
- 固定電話は通常通り通話可能でした。
- メールは通信可能でした。

④電力の状況

- 停電はありませんでした。

⑤給水の状況

- 通常通りでした。

2 福島原発対策

※福島第一原発より日光まで直線距離で147Kmです。

①空間放射線量測定場所、測定方法、測定者、掲載方法について

- 日光温泉旅館協同組合が利用旅館の玄関前で週に一度、測定し、ホームページに掲載致しております。

- 日光市が二週に一度、主たる場所を測定し、ホームページに掲載致しております。

(JR・東武日光駅、二社一寺、田母沢、憾満ガ淵、華巖の滝、竜頭の滝、赤沼、戦場ヶ原、光徳、湯滝、湯元、足尾)

②水道水等の状況

◎旅館、休憩店の水道には3つの水系があります。

(1)日光市水道(安良沢浄水場)

ホテル春茂登・梅屋敷・高照・旭屋支店・福助・あさやレストハウス・富士屋観光センター

(2)山内社寺水道(二社一寺水道)

※100%伏流水

ホテル清晃苑・日光東観荘

(3)自家地下水

風和里

- いずれも放射性ヨウ素・放射性セシウムは検出されておられません。

※万一の場合の対策として

日光温泉旅館協同組合で約3日分のミネラルウォーターを確保致しております。

万一放射性物質が検出され、基準値を超えた場合は、ミネラルウォーターを使用致します。

③食材について

- 米・野菜は食品衛生法に適合している栃木県産を中心に使用しております。又、使用しているすべての食品は栃木県の厳格な放射性物質検出検査に合格した食材です。

◎国の基準100ベクレル以内のところ、栃木県産食材は ほぼ10ベクレル以内です。

◎県産農産物の検査結果をホームページに掲載しております。

- すべての使用食材の産地を旅館毎にホームページにて掲載致しております。

- 日光温泉旅館協同組合及び飲食店組合は月に一度、食材の放射性物質検出検査を実施し、ホームページに結果を掲載致しております。

④食材産地の変更について

- H29年度は検査済みの安全性の確認された食材のみを責任を持って使用致しますが、保護者の方々の強い要望等がある場合は関東産以外に変更する事が可能です。但し、準備の都合上、早めにご相談致します。

3 余震対策

※平成26年9月3日 午後4時24分に日光湯元で震度5弱の地震が発生しました。日光温泉旅館協同組合に加盟する旅館・ホテルは震度4を記録しました。

※日光は地層が古く固い岩盤です。今まで大きな地震はありましたが、被害は皆無です。

日光東照宮の石鳥居は石造りで上層部は乗っているだけですが、400年間一度も破損してありません。

①館内放送について

◎震度3以上の強い地震の場合、緊急地震速報が流れた場合は館内放送をして注意喚起を行います。その際の方法を確認・指示を願います。

(1)深夜(22:00～5:00)の強い地震の対策

- 初動放送(注意喚起・防災頭巾着用・窓から離れる)は

□即時旅館側 □先生の指示の下、旅館側 □先生 ・ が放送する

- 先生が放送する場合

□旅館側がが先生に内線電話にて連絡する □先生がフロントに来ていただく

(2)深夜外(15:00～22:00/5:00～9:00)

□即時旅館側 □先生の指示の下、旅館側 □先生 ・ が放送する

②各旅館では共通の対策を行います。

- 全児童用防災頭巾を各部屋に用意致します。

- 希望により、下履きを部屋に持込めるようビニール袋等を用意致します。(希望校は要連絡)

- 全室に1本懐中電灯を用意致します。

③保健室の薬品の準備

- 万々に備え、包帯、傷薬、応急処置に必要な用具は準備致しております。

④避難所について

- 日光地区は日光市総合会館・日光小学校等、中禅寺地区は中宮祠小中学校、足尾地区は足尾中学校等を行政と連携し、準備致しますが、民間の施設でも充分対応可能であると考えております。

- 見学中、中禅寺、湯元で道路が閉鎖された場合は、中禅寺・湯元の旅館と連携し、一時避難場所を確保致します。

⑤地震で停電になった場合

- 各館共、非常用照明が配備されており、40分間は照灯されます。

- 各部屋に行灯型ライトを配備致しております。

- 館内放送はすべての旅館で使用できます。(蓄電池使用)

- 情報収集の為にラジオは準備致しております。

⑥病院について

- 日光市民病院(第3グループ)自家発電機により手術室は使用可能、医師の判断で緊急治療を受け付けます。

- 獨協医科大学日光医療センター(第5グループ)自家発電機により通常通り受入れが可能です。

⑦情報・通信について

- 通常時は各部屋から固定電話の発信は可能です。

- 緊急時、携帯等が使用できない場合は各館の公衆電話をご利用下さい。

- 各館共、インターネットを館内に配置し、情報の収集ができる環境を整備しております。

※日光の状況をツイッター・トピックスに掲載する事が可能です。

※震度3以上の地震、災害が発生した場合は、30分以内にホテル春茂登のツイッターに被害情報、児童の皆様の情報を掲載致します。

- 大規模災害が発生し、通信網が絶えた場合でも、ホテル春茂登の衛星電話通信にて各行政衛星電話への通信は可能です。※衛星電話は屋内では使用できません。

⑧栃木県内の断層について

- 県内には38kmに渡り「関谷断層」が存在致しますが、日光市内には掛かっておりません。

予想されるマグニチュードは7.5程度、地震発生確立率(直近30年以内)は最大で0.1%未満です。